

Key Facts

- Auswirkungen der Corona-Krise nach aktuellen Zahlen des Statistischen Bundesamtes und der Bundesagentur für Arbeit -

- Der Umsatz im Gastgewerbe sank im März 2020 im Vergleich zum Vorjahr um nominal 44,0% (real -45,4%). Im Beherbergungsgewerbe gab es ein Umsatzminus von 50,0% (real 51,0 %), in der Gastronomie von 40,7% (real -42,4%). **Nach Berechnungen des Statistischen Bundesamtes gab es in allen Segmenten des Gastgewerbes die größten Umsatzeinbußen seit Beginn der Zeitreihen im Jahr 1994.**
- Im März und April 2020 wurde für 1.025.512 Beschäftigte im Gastgewerbe Kurzarbeit angezeigt. Damit sind insgesamt mehr als 95 Prozent aller sozialversicherungspflichtig Beschäftigten im Gastgewerbe betroffen. Der Zugang in Arbeitslosigkeit im April 2020 beträgt 35.348 Arbeitslose, das entspricht einem Anstieg von 208,2 Prozent.
- Die Anzahl der Übernachtungen im Beherbergungsgewerbe sank im März 2020 um 52,6% (Inländer: -49,4%/ Ausländer: -67,0%). Im gesamten ersten Quartal 2020 gab es einen Übernachtungsrückgang von 16,7%.
- Die größten Übernachtungsrückgänge nach Bundesländern gab es im März 2020 in den Stadtstaaten Berlin (-65,7%), Hamburg (-62,3%) und Bremen (-55,9%). Die Übernachtungsrückgänge in den TOP 5 Städtereisezielen: Berlin -65,7%, München -61,3%, Hamburg -62,3%, Frankfurt -65,5%, Köln -70,6%.
- Die höchsten prozentualen Übernachtungsrückgänge im März 2020 gab es bei den Gästen aus China (-88,3%), Israel (-87,1%) und Italien (-84,7%).
- Die durchschnittliche Zimmerauslastung in Betrieben der Hotellerie mit mehr als 25 Gästezimmern lag im März 2020 bei 29,4% (Vorjahr: 59,0%). Im gesamten ersten Quartal lag die Auslastung bei 45,6% (Vorjahr: 55,0%).

Inhalt:

1. Umsatzentwicklung.....	2
2. Beschäftigung.....	5
3. Gewerbeanmeldungen und -abmeldungen.....	9
4. Anzahl der umsatzsteuerpflichtigen Unternehmen.....	11
5. Ankünfte und Übernachtungen im Beherbergungsgewerbe.....	12
6. Ausbildungssituation im Gastgewerbe.....	13
7. Gastgewerbe im Überblick.....	14

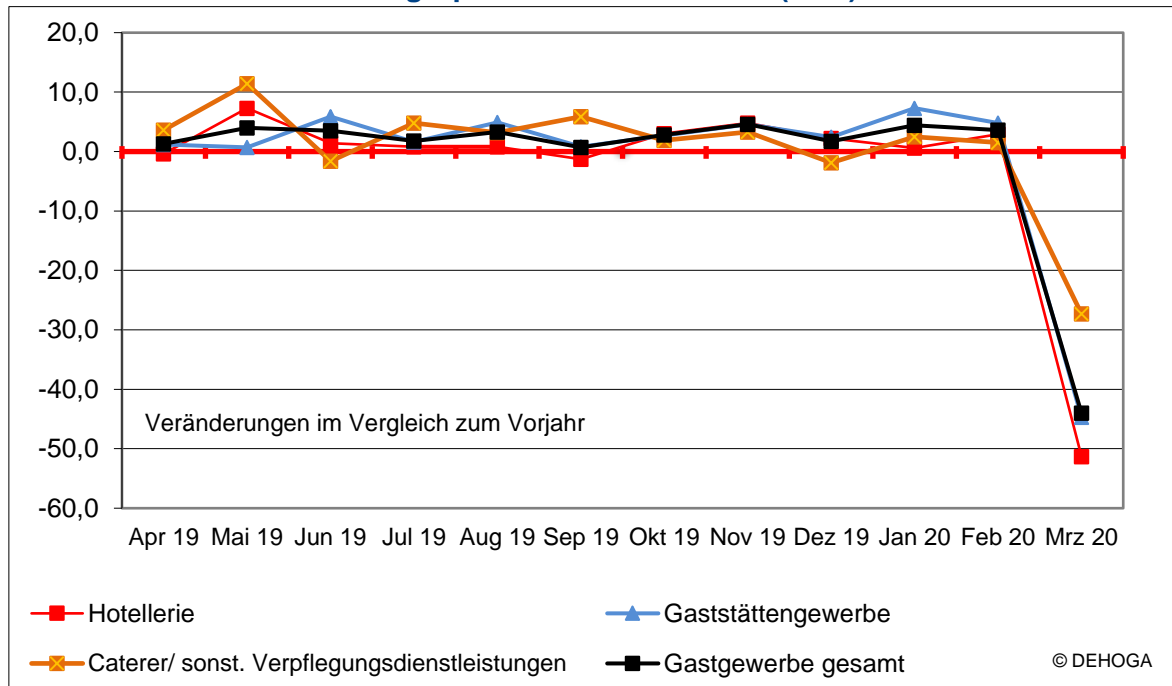
1. Umsatzentwicklung

Umsatzentwicklung im Gastgewerbe März 2020 und 1. Quartal 2020 (Veränderungen gegenüber Vorjahreszeitraum)

Betriebsart	März 2020		1. Quartal 2020	
	nominal	real	nominal	real
Hotellerie (Hotels, Hotels garnis, Gasthöfe, Pensionen)	-51,3%	-52,2%	-18,0%	-19,7%
Beherbergungsgewerbe insgesamt	-50,0%	-51,0%	-17,3%	-19,0%
speisengeprägte Gastronomie	-43,9%	-45,7%	-12,3%	-15,0%
getränkegeprägte Gastronomie	-51,4%	-52,8%	-13,6%	-16,1%
Gaststättengewerbe	-44,7%	-46,4%	-12,4%	-15,1%
Caterer und sonstige Verpflegungsdienstleistungen	-27,3%	-28,8%	-8,2%	-10,2%
Gastronomie (inkl. Caterer)	-40,7%	-42,4%	-11,4%	-13,9%
Gastgewerbe	-44,0%	-45,4%	-13,5%	-15,8%

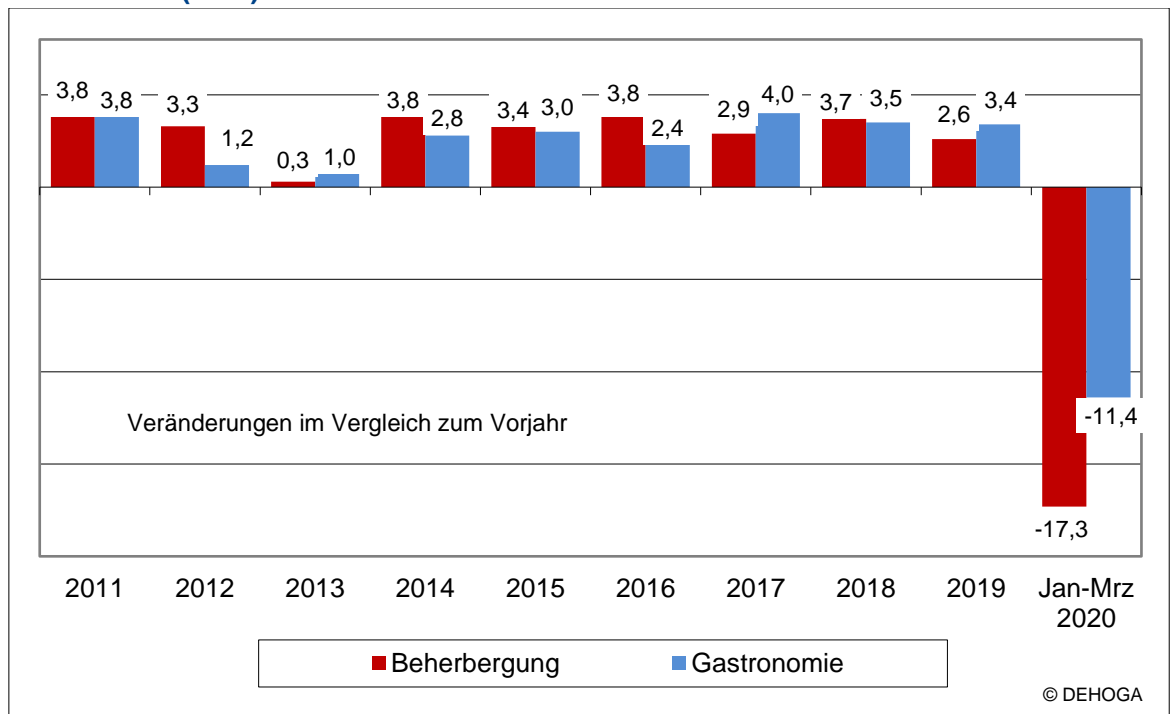
Quelle: Statistisches Bundesamt/ GENESIS-online (inkl. Rückkorrektur und Umstellung auf Basisjahr 2015)

Nominale Umsatzentwicklung April 2019 bis März 2020 (in %)



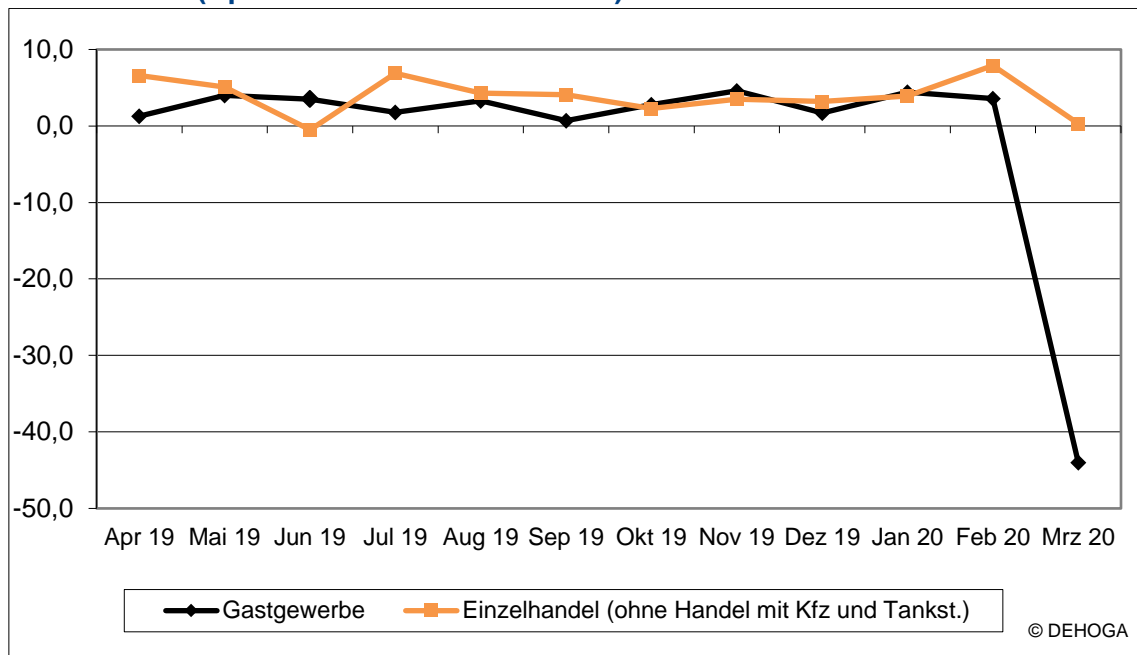
Quelle: Statistisches Bundesamt/ GENESIS-online (inkl. Rückkorrektur und Umstellung auf Basisjahr 2015)

Nominale Umsatzentwicklung Beherbergungsgewerbe und Gastronomie 2011 – 2020 (in %)

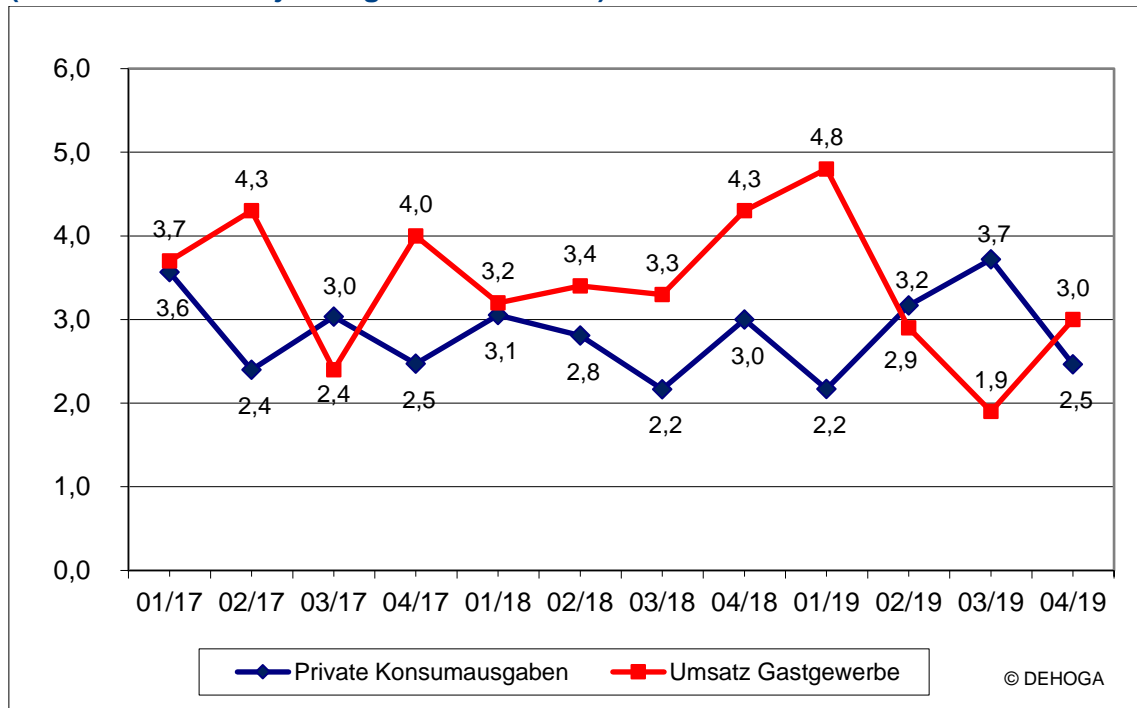


Quelle: Statistisches Bundesamt/ GENESIS-online (inkl. Rückkorrektur und Umstellung auf Basisjahr 2015)

Nominale Umsatzentwicklung im Gastgewerbe im Vergleich mit dem Einzelhandel (April 2019 bis März 2020 in %)



Entwicklung der privaten Konsumausgaben und des Umsatzes im Gastgewerbe (nach Quartalen in jeweiligen Preisen in %)



2. Beschäftigung

Anzahl der Beschäftigten im Gastgewerbe

Betriebsart	2019 (Stichtag 30.09.)	
	Arbeitnehmer	Beschäftigte insgesamt*
Hotellerie	486.635	521.281
Beherbergungsgewerbe	549.057	599.153
Speisengeprägte Gastronomie	1.129.857	1.276.648
Getränkegeprägte Gastronomie	192.885	235.426
Gaststättengewerbe	1.322.742	1.512.074
Caterer und Erbringung sonst. Verpfl.dienstleist.	294.016	310.699
Gastgewerbe insgesamt	2.165.815	2.421.926

Eigene Berechnung auf Basis der Strukturerhebung im Gastgewerbe 2017 des Stat. Bundesamtes hochgerechnet für 2019; Stichtag 30.09.

*inkl. tätiger Inhaber, mithelfender Familienangehöriger etc.

Anzahl der sozialversicherungspflichtig Beschäftigten im Gastgewerbe

2019/2020	Beschäftigte	Veränderung ggü. Vorjahresmonat
März	1.068.399	+2,2%
April	1.093.402	+2,4%
Mai	1.105.038	+2,2%
Juni	1.109.106	+2,2%
Juli	1.109.485	+2,4%
August	1.117.271	+2,6%
September	1.119.788	+2,5%
Oktober	1.107.921	+2,4%
November	1.094.000	+2,5%
Dezember	1.085.700	+2,4%
Januar	1.066.700	+2,4%
Februar	1.071.800	+2,3%

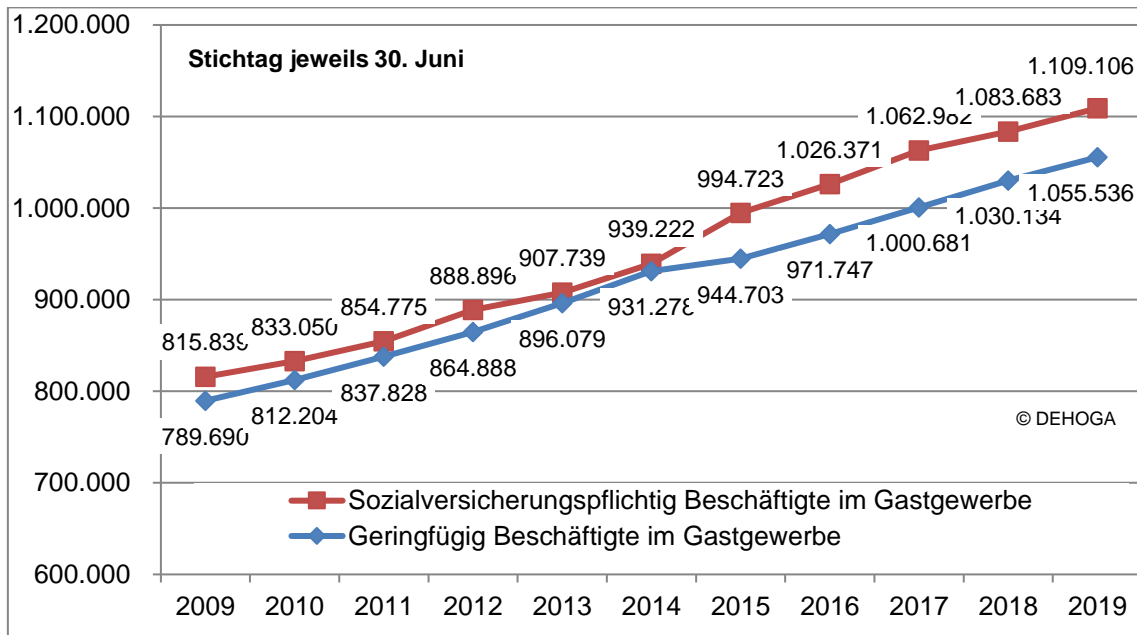
Quelle: Bundesagentur für Arbeit

Anzahl der sozialversicherungspflichtig Beschäftigten nach Segmenten

Betriebsart	Stichtag 30. September 2019	
	Beschäftigte	Veränderung ggü. Vorjahr
Hotellerie	290.595	+ 3.212 (+1,1%)
Beherbergungsgewerbe	324.162	+ 4.213 (+1,3%)
Speisengeprägte Gastronomie	565.248	+10.436 (+1,9%)
Getränkegeprägte Gastronomie	47.740	+ 3.525 (+8,0%)
Gaststättengewerbe	612.988	+13.961 (+2,3%)
Caterer und Erbringer sonst. Verpflegungsdienstleistungen	182.628	+6.901 (+3,9%)
Gastgewerbe gesamt	1.119.778	+25.075 (+2,3%)

Quelle: Bundesagentur für Arbeit

Entwicklung der sozialversicherungspflichtig und geringfügig Beschäftigten im Gastgewerbe



Quelle: Bundesagentur für Arbeit

Anzeigen über Kurzarbeit und Anzahl betroffener Personen

März und April 2020	Anzeigen	Betroffene Personen
Gastgewerbe	114.759	1.025.512
Gesamtwirtschaft	751.155	10.143.217

Quelle: Bundesagentur für Arbeit

Anzahl der bei der BA gemeldeten Arbeitslosen im Gastgewerbe

Arbeitslose nach Klassifikation der Berufe der BA			
	April 2020	April 2019	Veränderung
Hotellerie	32.074	24.726	+29,7%
Gastronomie	68.577	49.852	+37,6%
Speisenzubereitung	125.307	102.227	+22,6%
Gesamtwirtschaft	2.643.744	2.228.876	+18,6%

Quelle: Bundesagentur für Arbeit

Zugang von Arbeitslosen aus abhängiger Beschäftigung am 1. Arbeitsmarkt

	April 2020	April 2019	Veränderung
Gastgewerbe	35.348	11.468	+208,2%
Gesamtwirtschaft	296.537	190.692	+55,5%

Quelle: Bundesagentur für Arbeit

Sozialversicherungspflichtig Beschäftigte nach Geschlecht

	Männer	Frauen
Beherbergung	37,9%	62,1%
Hotellerie	38,2%	61,8%
Gastronomie	50,0%	50,0%
Speisengeprägte Gastronomie	53,8%	46,2%
Getränkegeprägte Gastronomie	52,2%	47,8%
Kantinen/ Caterer	37,4%	62,6%
Gastgewerbe gesamt	46,5%	53,5%
Gesamtwirtschaft	53,9%	46,1%

Quelle: Bundesagentur für Arbeit (Stand: 30. September 2019)

Sozialversicherungspflichtig Beschäftigte nach Altersklassen

Alter	Gastgewerbe	Wirtschaft gesamt
unter 25 Jahren	14,9%	10,6%
25 bis unter 55 Jahre	69,4%	68,4%
55 bis unter 65 Jahre	14,6%	19,9%
65 Jahre und älter	1,1%	1,1%

Quelle: Bundesagentur für Arbeit (Stand: 30. September 2019)

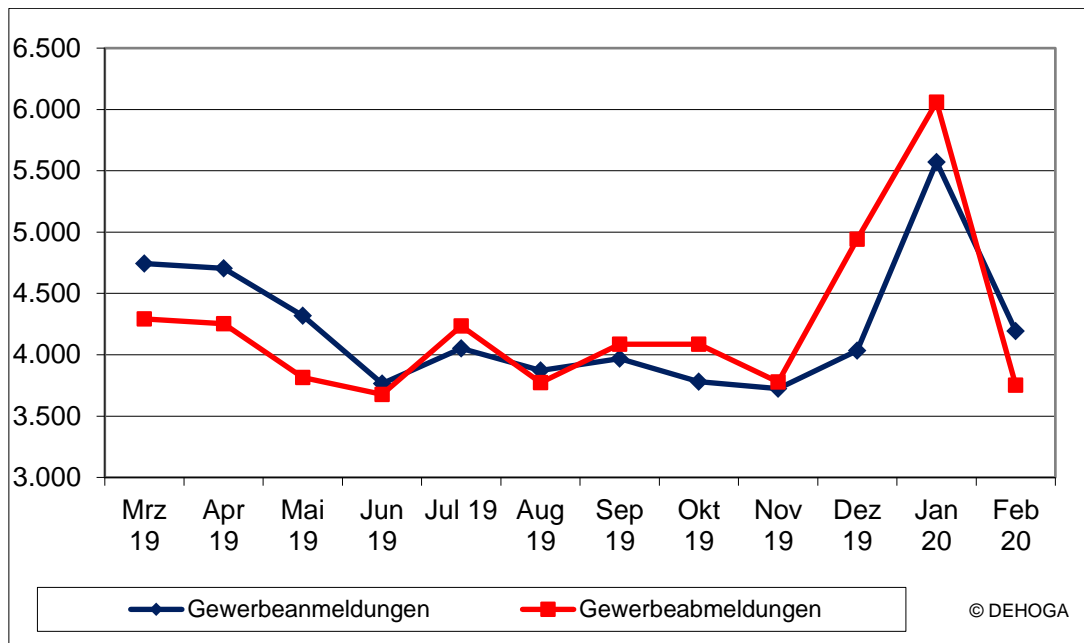
Sozialversicherungspflichtig Beschäftigte nach Staatsangehörigkeit

	Ausländer	Deutsche
Beherbergung	25,0%	75,0%
Hotellerie	26,3%	73,7%
Gastronomie	38,3%	61,7%
Speisengeprägte Gastronomie	44,6%	55,4%
Getränkegeprägte Gastronomie	31,5%	68,5%
Caterer und Erbringung sonst. Verpflegungsdienstleistungen	20,8%	79,2%
Gastgewerbe gesamt	34,5%	65,5%
Gesamtwirtschaft	12,6%	87,4%

Quelle: Bundesagentur für Arbeit (Stand: 30. September 2019)

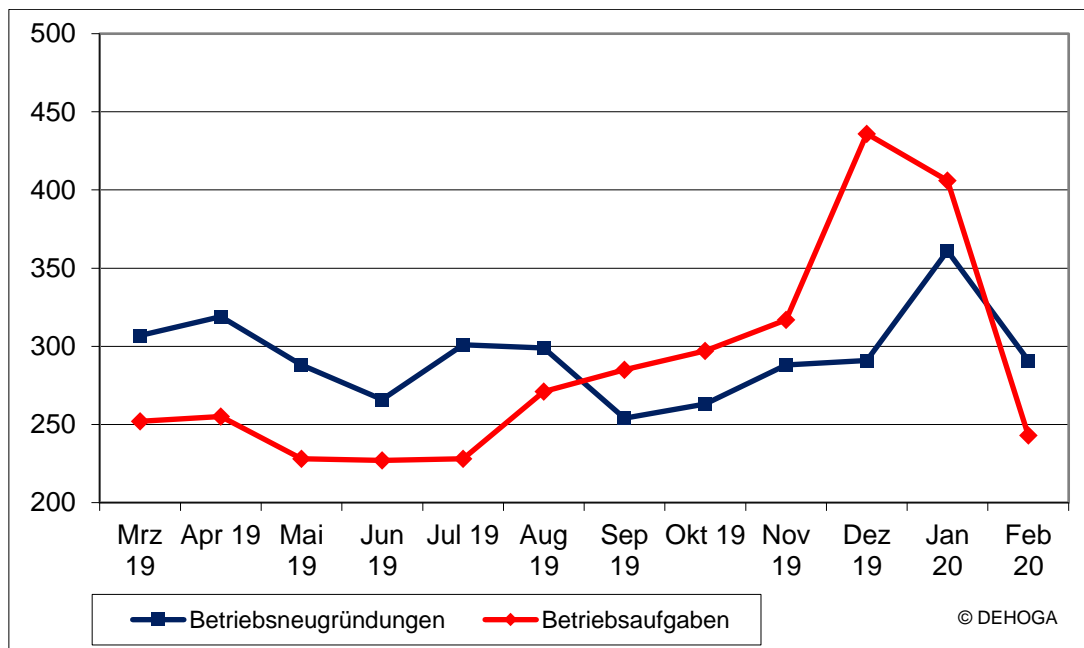
3. Gewerbebeanmeldungen und -abmeldungen

Anzahl der Gewerbebeanmeldungen und -abmeldungen im Gastgewerbe (März 2019 bis Februar 2020)*



Quelle: Statistisches Bundesamt

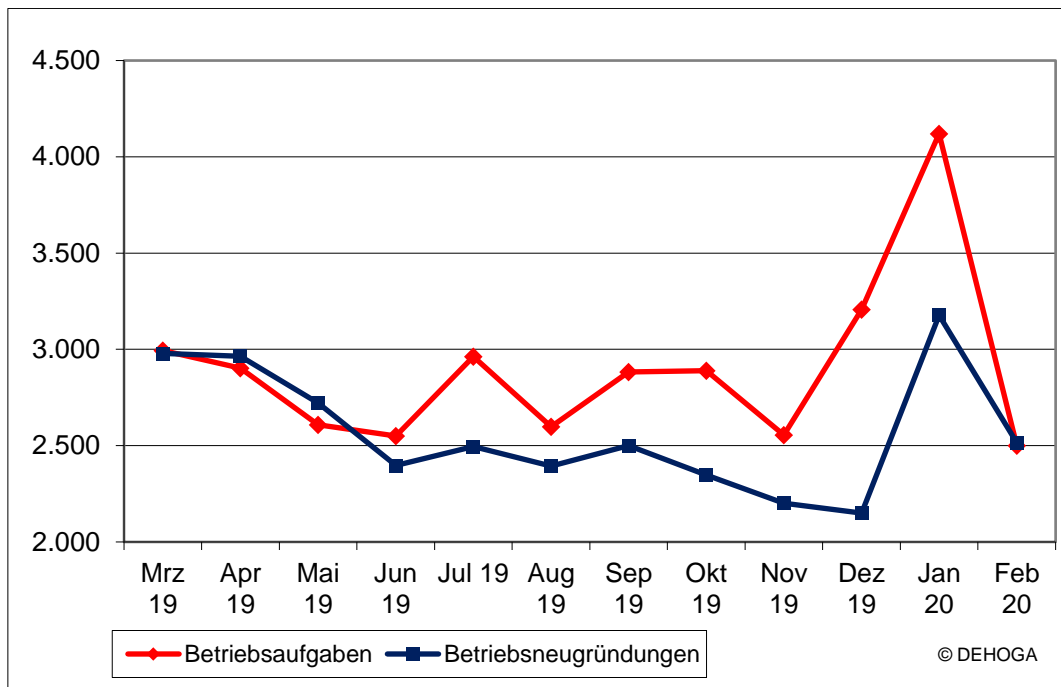
Anzahl der Betriebsneugründungen und -aufgaben im Beherbergungsgewerbe (März 2019 bis Februar 2020)*



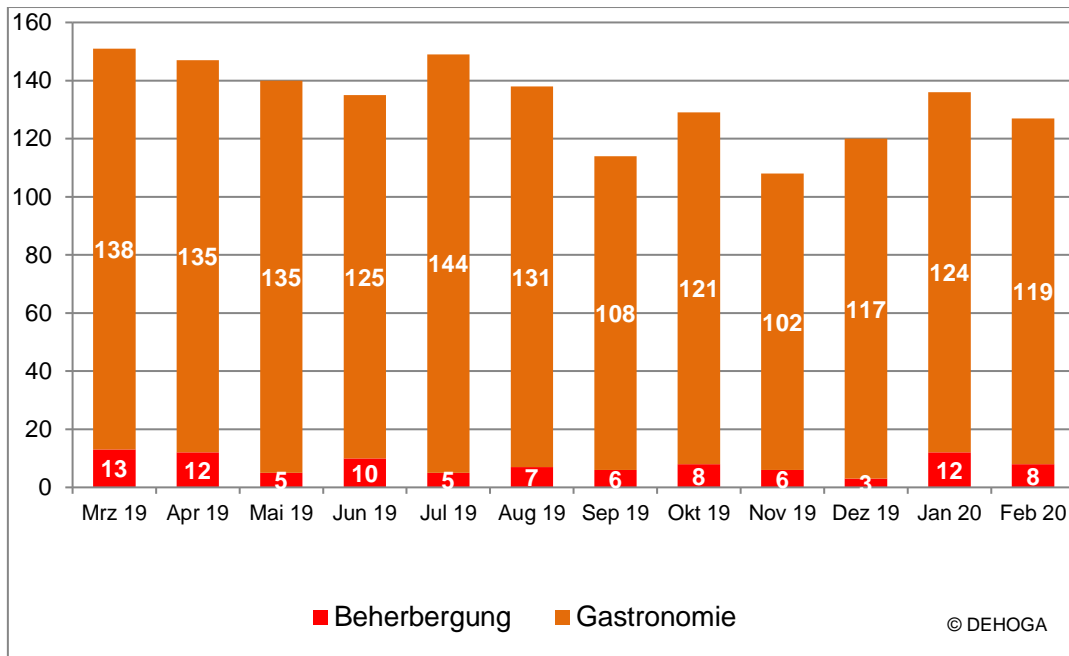
Quelle: Statistisches Bundesamt

* Aktuellere Zahlen lagen seitens des Statistischen Bundesamtes bei Redaktionsschluss noch nicht vor.

Anzahl der Betriebsneugründungen und -aufgaben in der **Gastronomie** (März 2019 bis Februar 2020)*



Eröffnete Insolvenzverfahren im Gastgewerbe Mrz. 2019 bis Feb. 2020*



* Aktuellere Zahlen lagen seitens des Statistischen Bundesamtes bei Redaktionsschluss noch nicht vor.

4. Anzahl der umsatzsteuerpflichtigen Unternehmen im Gastgewerbe

	2010	2011	2012	2013	2014	2015	2016	2017	2018
Hotels	11.328	11.411	11.407	11.311	11.213	11.137	11.089	11.158	11.162
Hotels garnis	3.741	3.675	3.664	3.606	3.623	3.619	3.664	3.699	3.696
Gasthöfe	16.852	16.556	16.035	15.467	14.778	14.011	13.359	12.635	11.996
Pensionen	6.242	5.800	5.502	5.300	5.130	5.119	5.128	5.091	5.017
Hotellerie insgesamt	38.163	37.442	36.608	35.684	34.744	33.886	33.240	32.583	31.871
Erholungs-, Ferienheime	345	332	305	296	280	265	268	260	246
Ferienzentren	246	241	230	234	239	237	230	233	246
Ferienhäuser/-wohnungen	5.074	5.011	5.069	5.244	5.629	6.091	6.640	7.137	7.664
Sonstiges Beherbergungsgewerbe	3.587	3.578	3.564	3.580	3.614	3.644	3.707	3.726	3.750
Beherbergungsgewerbe insgesamt	47.415	46.604	45.774	45.038	44.506	44.123	44.085	43.939	43.777
Restaurants (mit/ohne Bedienung)	78.712	76.718	75.240	74.498	73.919	73.366	72.481	71.787	71.308
Schankwirtschaften	35.638	34.371	33.296	32.348	31.650	31.108	30.725	30.168	29.515
Bars, Diskotheken, Tanz/Vergnügungslokale	3.977	3.501	3.929	3.974	4.051	4.156	4.207	4.344	4.394
Cafés	10.726	10.835	11.043	11.135	11.166	11.298	11.487	11.608	11.666
Eissalons	6.099	5.927	5.771	5.638	5.617	5.591	5.546	5.471	5.450
Imbissstuben	30.262	30.858	31.086	31.077	31.613	32.869	34.295	35.458	36.381
Sonstige getränke-geprägte Gastronomie	6.249	5.836	5.582	5.338	5.209	5.530	5.884	6.208	6.492
Gaststättengewerbe insgesamt	171.663	168.470	165.947	164.008	163.225	163.918	164.625	165.044	165.206
Caterer/Erbringer sonst. Verpflegungsdienstleistungen	11.668	12.101	12.588	12.770	13.014	13.268	13.655	13.757	13.806
Gastgewerbe gesamt	230.746	227.175	224.309	221.816	220.745	221.309	222.365	222.740	222.789

Quelle: Statistisches Bundesamt, Umsatzsteuerstatistik (liegt aktuell für das Jahr 2016 vor)

5. Ankünfte und Übernachtungen im Beherbergungsgewerbe

Anzahl und Veränderung zur Vorperiode in %	März 2020				Januar bis März 2020			
	Ankünfte		Übernachtungen		Ankünfte		Übernachtungen	
Hotellerie	4 284 347	-61,9	9 158 961	-59,1	23 385 382	-21,2	47 543 375	-19,5
- davon Inländer	3 607 758	-59,2	7 589 987	-56,0	18 471 269	-20,0	36 887 810	-18,0
- davon Ausländer	676 589	-72,0	1 568 974	-69,4	4 914 113	-25,4	10 655 565	-24,2
Beherbergung	5 263 442	-61,0	15 615 317	-52,6	27 929 757	-20,8	72 460 143	-16,7
- davon Inländer	4 501 361	-58,5	13 636 359	-49,4	22 518 850	-19,7	59 707 058	-15,2
- davon Ausländer	762 081	-71,2	1 978 958	-67,0	5 410 907	-25,1	12 753 085	-22,9
Baden-Württemberg	625 433	-60,6	1 903 457	-50,9	3 329 766	-20,0	8 657 580	-16,0
Bayern	1 048 053	-61,5	3 162 743	-53,4	5 972 854	-20,7	16 048 710	-15,8
Berlin	381 811	-65,6	906 546	-65,7	2 313 988	-22,2	5 419 459	-23,0
Brandenburg	149 614	-55,6	475 797	-43,8	668 826	-20,1	1 823 434	-14,7
Bremen	43 762	-62,0	95 947	-55,9	245 751	-17,5	474 967	-14,2
Hamburg	213 392	-65,0	456 086	-62,3	1 246 090	-19,0	2 464 454	-17,4
Hessen	465 702	-62,8	1 306 116	-53,0	2 580 425	-23,4	6 169 135	-18,6
Mecklenburg-Vorpommern	201 907	-57,5	779 180	-51,0	901 178	-18,8	3 305 843	-14,3
Niedersachsen	454 181	-56,5	1 460 592	-48,2	2 099 921	-20,2	5 894 213	-16,6
Nordrhein-Westfalen	720 549	-63,6	1 952 179	-54,2	4 072 005	-22,8	9 420 486	-17,9
Rheinland-Pfalz	230 683	-59,8	671 814	-51,2	1 070 581	-20,0	2 745 051	-15,8
Saarland	37 373	-54,9	132 689	-44,4	179 456	-17,0	549 585	-13,4
Sachsen	245 076	-58,4	717 945	-48,2	1 222 108	-18,3	3 189 732	-13,7
Sachsen-Anhalt	108 610	-53,6	305 199	-44,5	498 447	-17,0	1 272 509	-13,4
Schleswig-Holstein	236 328	-53,5	952 807	-44,2	977 797	-17,8	3 495 414	-11,9
Thüringen	100 968	-62,7	336 220	-50,2	550 564	-22,3	1 529 571	-17,3

Durchschnittliche Auslastung der Gästezimmer (Hotellerie ab 25 Zimmern)	Mrz. 2020	Jan.-Mrz. 2020
Deutschland	29,4%	45,6%
Baden-Württemberg	29,0%	44,7%
Bayern	29,9%	46,8%
Berlin	29,2%	56,3%
Brandenburg	32,0%	41,0%
Bremen	30,5%	45,6%
Hamburg	33,7%	55,4%
Hessen	28,7%	48,0%
Mecklenburg-Vorpommern	38,6%	42,6%
Niedersachsen	29,5%	40,2%
Nordrhein-Westfalen	25,8%	44,0%
Rheinland-Pfalz	23,3%	32,5%
Saarland	30,2%	42,7%
Sachsen	29,5%	42,7%
Sachsen-Anhalt	29,2%	39,3%
Schleswig-Holstein	34,6%	43,4%
Thüringen	29,8%	41,1%

TOP 5 Übernachtungsrückgänge nach Herkunftsländern März 2020	
1. China (inkl. Hongkong)	-88,3%
2. Israel	-87,1%
3. Italien	-84,7%
4. Taiwan	-82,7%
5. Korea	-77,3%

Quelle: Statistisches Bundesamt

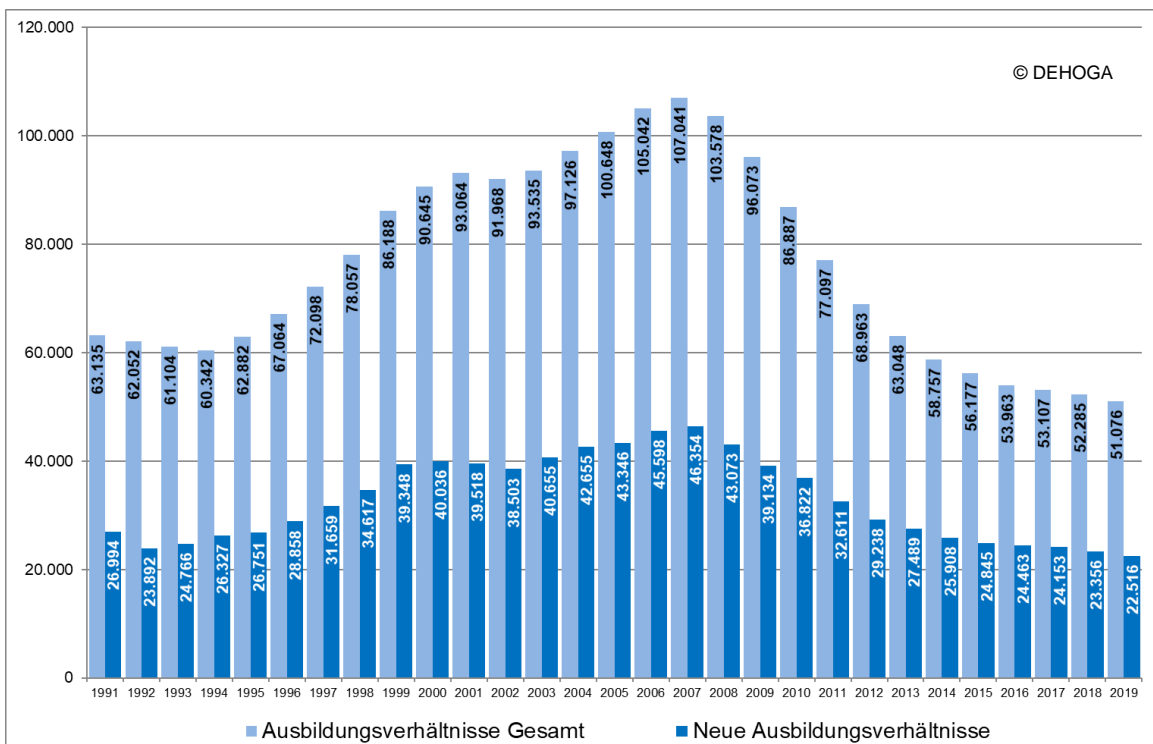
6. Zur Ausbildungssituation im Gastgewerbe 2019

Aktuelle Entwicklung der **neu abgeschlossenen** Ausbildungsverhältnisse nach Berufen

Beruf	2018	2019	Entwicklung in %
Koch/Köchin	8.099	7.758	-4,2
Restaurantfachmann/-frau	2.629	2.565	-2,4
Hotelfachmann/-frau	8.421	8.124	-3,5
Hotelkaufmann/-frau	400	401	0,3
Fachmann/-frau für Systemgastronomie	1.521	1.509	-0,8
Fachkraft im Gastgewerbe	2.286	2.159	-5,6
Summe	23.356	22.516	-3,6

Aktuelle Entwicklung **aller fortbestehenden und neu abgeschlossenen** Ausbildungsverhältnisse nach Berufen

Beruf	2018	2019	Entwicklung in %
Koch/Köchin	18.365	17.901	-2,5
Restaurantfachmann/-frau	5.541	5.459	-1,5
Hotelfachmann/-frau	20.024	19.532	-2,5
Hotelkaufmann/-frau	1.094	998	-8,8
Fachmann/-frau für Systemgastronomie	3.482	3.385	-2,8
Fachkraft im Gastgewerbe	3.779	3.801	0,6
Summe	52.285	51.076	-2,3



Quelle: DIHK, März 2020

7. Das Gastgewerbe im Überblick
2.422.000 Beschäftigte¹⁾

Beherbergungsgewerbe	599.000
Gaststättengewerbe	1.512.000
Caterer und Erbringer sonstiger Verpflegungsdienstleistungen	311.000

51.076 Auszubildende²⁾

Koch/Köchin	17.901
Restaurantfachmann/-frau	5.459
Hotelfachmann/-frau	19.532
Hotelkaufmann/-frau	998
Fachmann/-frau für Systemgastronomie	3.385
Fachkraft im Gastgewerbe	3.801

222.789 gastgewerblichen Betrieben³⁾

Beherbergungsgewerbe	43.777
Gaststättengewerbe	165.206
Caterer und Erbringer sonstiger Verpflegungsdienstleistungen	13.806

93,6 Mrd. Euro Jahresumsatz (netto)⁴⁾

Beherbergungsgewerbe	33,0 Mrd. Euro
Gaststättengewerbe	50,7 Mrd. Euro
Caterer und Erbringer sonstiger Verpflegungsdienstleistungen	9,9 Mrd. Euro

1) einschließlich mitarbeitender Inhaber, unbezahlt mithelfende Familienangehörige; eigene Berechnungen basierend auf Gastgewerbestatistik 2017, Statistisches Bundesamt; hochgerechnet für 2019

2) DIHK März 2020

3) nach Umsatzsteuerstatistik 2018 (veröffentlicht im März 2020), Statistisches Bundesamt

4) eigene Berechnungen basierend auf Umsatzsteuerstatistik 2018, Statistisches Bundesamt; hochgerechnet für 2019

Berlin, Mai 2020