

## Inhalt:

1. Umsatzentwicklung.....	1
2. Beschäftigungsentwicklung.....	4
3. Gewerbeanzeigen/ Insolvenzen.....	8
4. Anzahl der umsatzsteuerpflichtigen Unternehmen.....	11
5. Ankünfte und Übernachtungen im Beherbergungsgewerbe.....	13
6. Ausbildungsentwicklung.....	15

## 1. Umsatzentwicklung

### Umsatzentwicklung im Gastgewerbe 2022 (Veränderungen gegenüber Vorkrisenjahr 2019)

Betriebsart	4. Quartal 2022		Jahr 2022	
	nominal	real	nominal	real
Hotellerie (Hotels, Hotels garnis, Gasthöfe, Pensionen)	9,9%	-3,3%	1,1%	-9,4%
<b>Beherbergungsgewerbe insgesamt</b>	<b>8,2%</b>	<b>-4,4%</b>	<b>1,3%</b>	<b>-9,1%</b>
speisengeprägte Gastronomie	-3,0%	-18,3%	4,3%	-10,1%
getränkegeprägte Gastronomie	-23,3%	-38,9%	-16,3%	-31,4%
<b>Gaststättengewerbe</b>	<b>-5,0%</b>	<b>-20,3%</b>	<b>2,4%</b>	<b>-12,1%</b>
Caterer und sonstige Verpflegungsdienstleistungen	-0,6%	-14,7%	-2,3%	-13,3%
<b>Gastgewerbe</b>	<b>-1,3%</b>	<b>-15,2%</b>	<b>-0,2%</b>	<b>-12,5%</b>

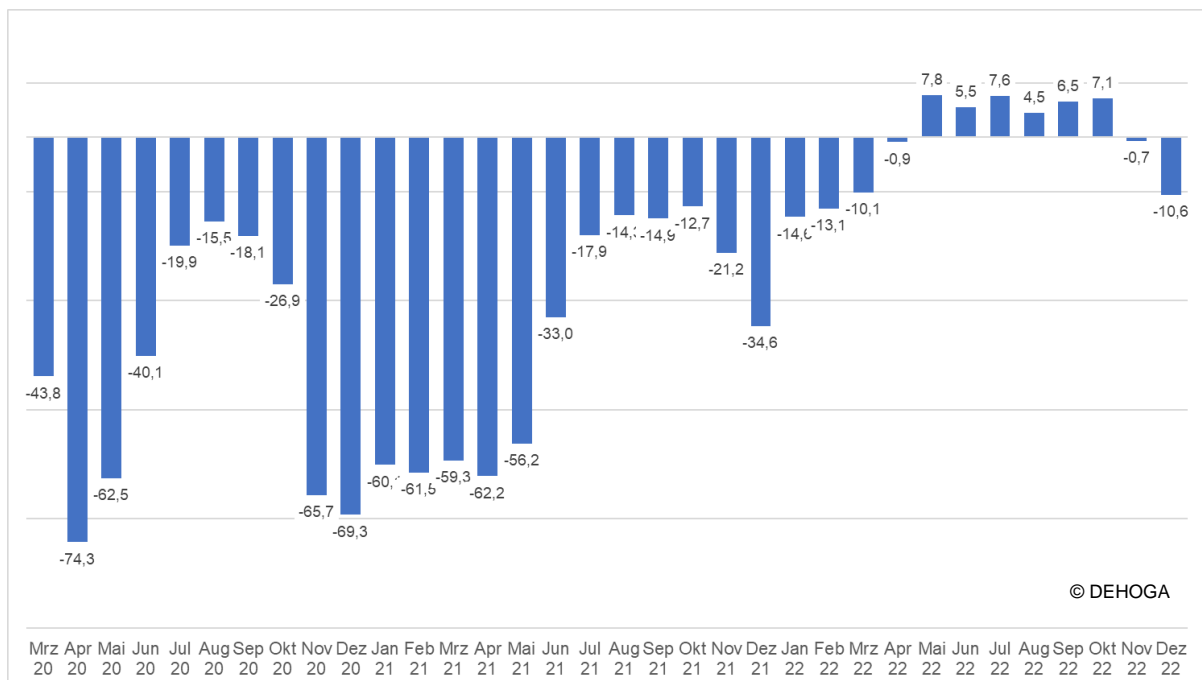
Quelle: Statistisches Bundesamt (inkl. Rückkorrektur nach Revision)

Umsatzentwicklung 2021 und 2020 (Veränderungen gegenüber 2019)

Betriebsart	2021		2020	
	nominal	real	nominal	real
Hotellerie (Hotels, Hotels garnis, Gasthöfe, Pensionen)	-45,0%	-46,5%	-46,5%	-47,3%
<b>Beherbergungsgewerbe gesamt</b>	<b>-42,7%</b>	<b>-44,5%</b>	<b>-44,5%</b>	<b>-45,7%</b>
speisengeprägte Gastronomie	-30,2%	-35,9%	-30,3%	-33,8%
getränkegeprägte Gastronomie	-52,6%	-57,8%	-48,4%	-51,1%
<b>Gaststättengewerbe</b>	<b>-32,3%</b>	<b>-37,9%</b>	<b>-32,0%</b>	<b>-35,4%</b>
Caterer und sonstige Verpflegungsdienstleistungen	-31,1%	-34,5%	-32,4%	-33,9%
<b>Gastgewerbe gesamt</b>	<b>-35,9%</b>	<b>-39,8%</b>	<b>-36,5%</b>	<b>-39,0%</b>

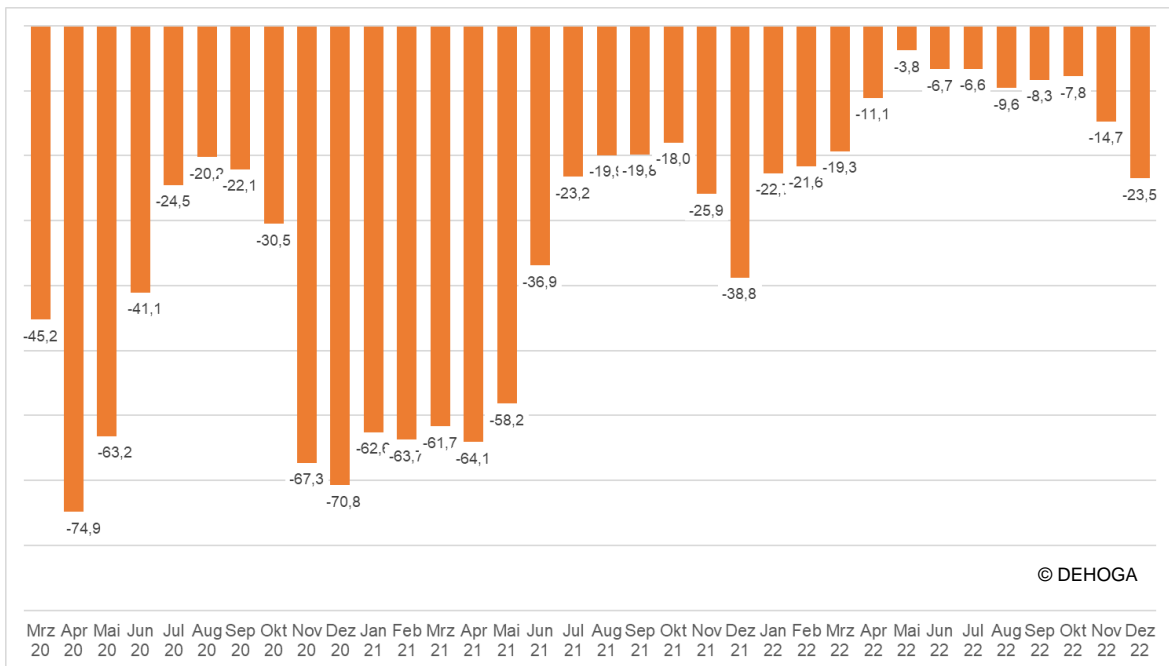
Quelle: Stat. Bundesamt (inkl. Rückkorrektur nach Revision)

Nominale Umsatzentwicklung März 2020 bis Dezember 2022 (Veränderung ggü. 2019 in %)



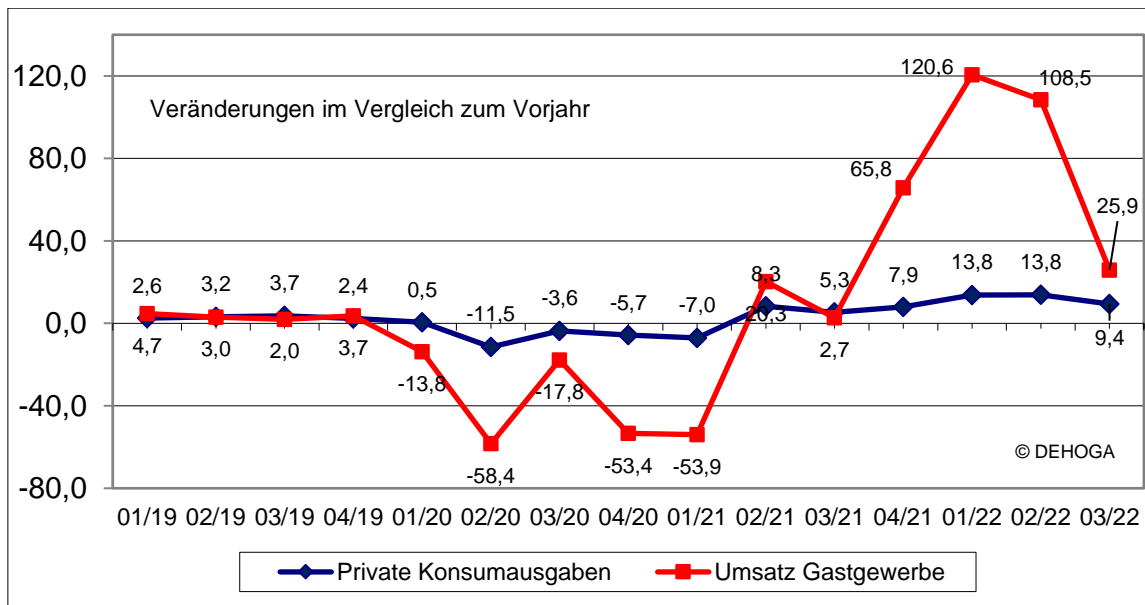
Quelle: Statistisches Bundesamt (inkl. Rückkorrektur)

Reale Umsatzentwicklung März 2020 bis Dezember 2022  
(Veränderung ggü. 2019 in %)



Quelle: Statistisches Bundesamt (inkl. Rückkorrektur)

Entwicklung der privaten Konsumausgaben und des Umsatzes im Gastgewerbe  
(nach Quartalen in jeweiligen Preisen in %)



Quelle: Statistisches Bundesamt

## 2. Beschäftigungsentwicklung

### Anzahl der sozialversicherungspflichtig Beschäftigten im Gastgewerbe

	Beschäftigte	Veränderung ggü. 2019
Januar 22	985.834	-5,4%
Februar 22	987.086	-5,8%
März 22	1.005.116	-6,0%
April 22	1.028.629	-6,0%
Mai 22	1.048.744	-6,1%
Juni 22	1.061.802	-4,3%
Juli 22	1.066.825	-3,8%
August 22	1.075.700	-3,7%
September 22	1.080.400	-3,4%
Oktober 22	1.067.200	-3,7%
November 22	1.054.000	-3,7%

Quelle: Bundesagentur für Arbeit

### Anzahl der sozialversicherungspflichtig Beschäftigten nach Segmenten

Betriebsart	Stichtag 30. Juni 2022	
	Beschäftigte	Veränderung ggü. 2019
Hotellerie	254.255	-29.180 (-10,3%)
<b>Beherbergungsgewerbe</b>	<b>289.459</b>	<b>-27.396 (-8,6%)</b>
Speisengeprägte Gastronomie	546.836	-19.122 (-3,4%)
Getränkegeprägte Gastronomie	52.292	+5.392 (+11,5%)
<b>Gaststättengewerbe</b>	<b>599.128</b>	<b>-13.730 (-2,2%)</b>
<b>Caterer und sonst. Verpfle- gungsdienstleistungen</b>	<b>173.215</b>	<b>-6.178 (-3,4%)</b>
<b>Gastgewerbe gesamt</b>	<b>1.061.802</b>	<b>-47.304 (-4,3%)</b>

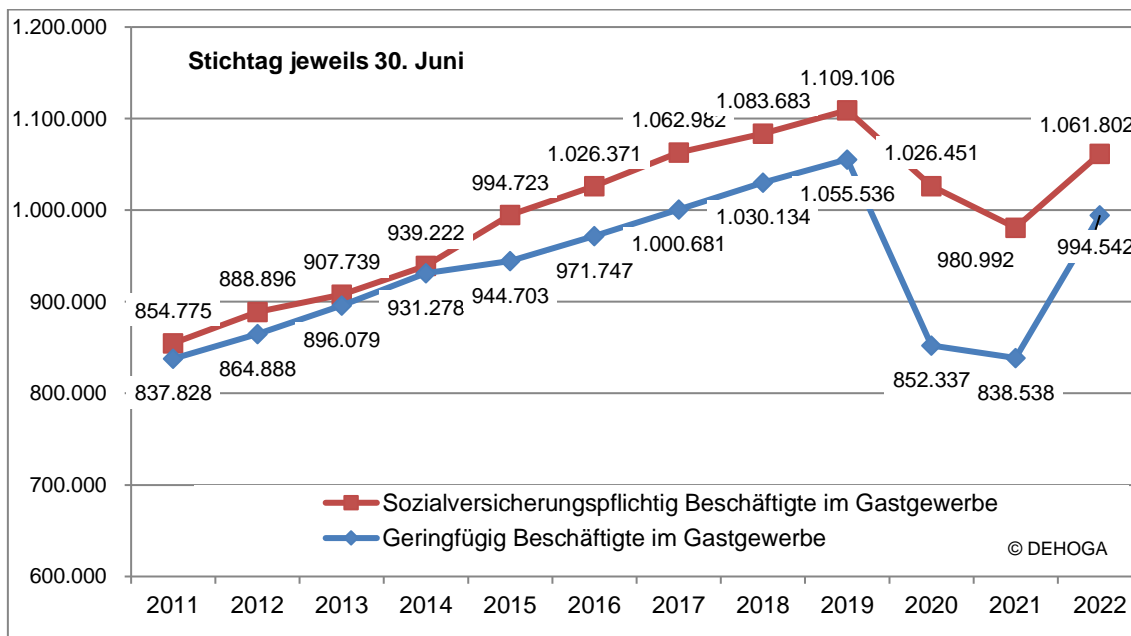
Quelle: Bundesagentur für Arbeit

Anzahl der geringfügig Beschäftigten nach Segmenten

Betriebsart	Stichtag 30. Juni 2022	
	Beschäftigte	Veränderung ggü. 2019
Hotellerie	107.883	-26.775 (-19,9%)
<b>Beherbergungsgewerbe</b>	<b>136.023</b>	<b>-25.035 (-15,5%)</b>
Speisengeprägte Gastronomie	600.282	-27.648 (-4,4%)
Getränkegeprägte Gastronomie	142.361	+1.511 (+1,1%)
<b>Gaststättengewerbe</b>	<b>742.643</b>	<b>-26.137 (-3,4%)</b>
Caterer und sonst. Verpflegungsdienstleistungen	115.876	-9.822 (-7,8%)
<b>Gastgewerbe gesamt</b>	<b>994.542</b>	<b>-60.994 (-5,8%)</b>

Quelle: Bundesagentur für Arbeit

Entwicklung der sozialversicherungspflichtig und geringfügig Beschäftigten im Gastgewerbe



Quelle: Bundesagentur für Arbeit (Zahlen für Juni 2022 noch nicht endgültig)

**Realisierte Kurzarbeit im Gastgewerbe**

2022	Anzahl Betriebe	Anzahl Kurzarbeiter
Januar	40.702	244.078
Februar	39.807	237.269
März	30.735	168.304
April	13.385	65.253
Mai	6.872	28.684
Juni	4.588	17.375
Juli	200	1.430

Quelle: Bundesagentur für Arbeit

**Realisierte Kurzarbeit im Gastgewerbe (Hochrechnung)**

2022	Anzahl Betriebe	Anzahl Kurzarbeiter
August	166	621
September	141	492
Oktober	171	659

Quelle: Bundesagentur für Arbeit

**Anzeigen zu Kurzarbeit im Gastgewerbe (vorläufige Zahlen)**

2022/23	Eingegangene Anzeigen	Personenzahl in den Anzeigen
November	598	4.813
Dezember	585	5.838
Januar	479	4.485

Quelle: Bundesagentur für Arbeit

**Anzahl der bei der BA gemeldeten Arbeitslosen im Gastgewerbe**

<b>Arbeitslose (nach Klassifikation der Berufe der BA)</b>		
	<b>Januar 2023</b>	<b>Veränderung ggü. Vorjahr</b>
Hotellerie	28.315	+2,4%
Gastronomie	56.262	+2,9%
Speisenzubereitung	113.435	+1,3%
<b>Gesamtwirtschaft</b>	<b>2.616.019</b>	<b>+6,2%</b>

Quelle: Bundesagentur für Arbeit

**Anzahl der bei der BA gemeldeten Stellen im Gastgewerbe**

<b>Gemeldete Stellen (nach Klassifikation der Berufe der BA)</b>		
	<b>Januar 2023</b>	<b>Veränderung ggü. Vorjahr</b>
Hotellerie	7.987	+5,0%
Gastronomie	16.720	-3,8%
Speisenzubereitung	16.840	+0,1%
<b>Gesamtwirtschaft</b>	<b>764.326</b>	<b>-3,4%</b>

Quelle: Bundesagentur für Arbeit

**Sozialversicherungspflichtig Beschäftigte nach Geschlecht**

	<b>Männer</b>	<b>Frauen</b>
<b>Beherbergung</b>	<b>38,2%</b>	<b>61,8%</b>
Hotellerie	38,5%	61,5%
<b>Gastronomie</b>	<b>51,1%</b>	<b>48,9%</b>
Speisengeprägte Gastronomie	54,7%	45,3%
Getränkegeprägte Gastronomie	53,0%	47,0%
Kantinen/ Caterer	39,3%	60,7%
<b>Gastgewerbe gesamt</b>	<b>47,6%</b>	<b>52,4%</b>
Gesamtwirtschaft	53,6%	46,4%

Quelle: Bundesagentur für Arbeit (Stand: 30. Juni 2022)

**Sozialversicherungspflichtig Beschäftigte nach Altersklassen**

Alter	Gastgewerbe	Wirtschaft gesamt
unter 25 Jahren	13,5%	9,8%
25 bis unter 55 Jahre	68,1%	67,1%
55 bis unter 65 Jahre	16,8%	21,7%
65 Jahre und älter	1,6%	1,4%

Quelle: Bundesagentur für Arbeit (Stand: 30. Juni 2022)

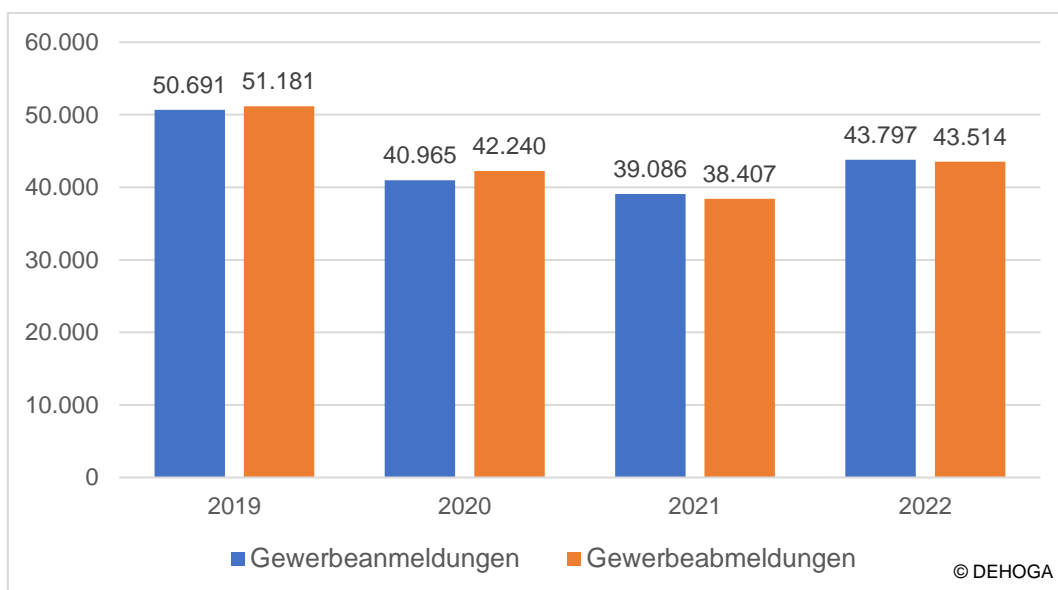
**Sozialversicherungspflichtig Beschäftigte nach Staatsangehörigkeit**

	Ausländer	Deutsche
<b>Beherbergung</b>	<b>28,6%</b>	<b>71,4%</b>
Hotellerie	30,2%	69,8%
<b>Gastronomie</b>	<b>41,3%</b>	<b>58,7%</b>
Speisengeprägte Gastronomie	47,7%	52,3%
Getränkegeprägte Gastronomie	33,0%	67,0%
Caterer und Erbringung sonst. Verpflegungsdienstleistungen	23,5%	76,5%
<b>Gastgewerbe gesamt</b>	<b>37,8%</b>	<b>62,2%</b>
Gesamtwirtschaft	14,5%	85,5%

Quelle: Bundesagentur für Arbeit (Stand: 30. Juni 2022)

**3. Gewerbeanzeigen/ Insolvenzen**

**Anzahl der Gewerbeanmeldungen und -abmeldungen im Gastgewerbe**

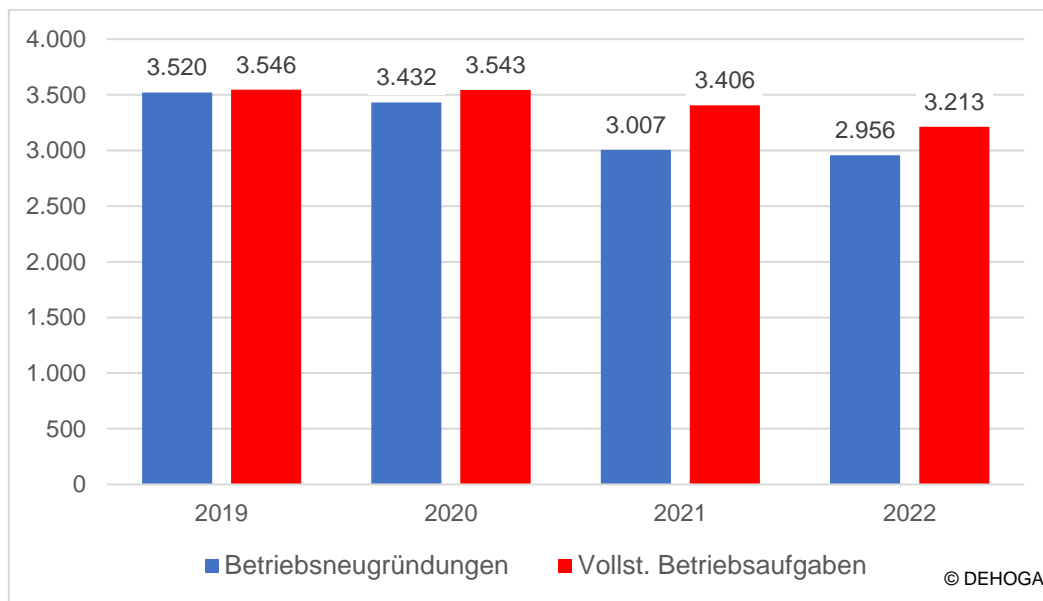


Quelle: Statistisches Bundesamt

Deutscher Hotel- und Gaststättenverband e.V. (DEHOGA Bundesverband)  
 Am Weidendamm 1A · 10117 Berlin · Fon 030/72 62 52-92 · Fax 030/72 62 52-42  
 Ansprechpartner: Matthias Meier · meier@dehoga.de · www.dehoga.de

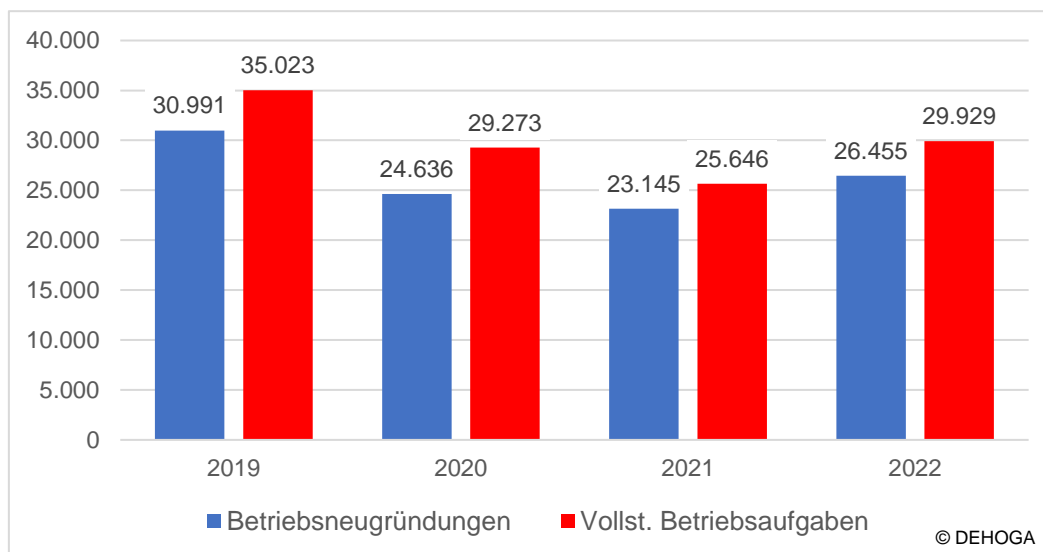


**Anzahl der Betriebsneugründungen und -aufgaben im Beherbergungsgewerbe**



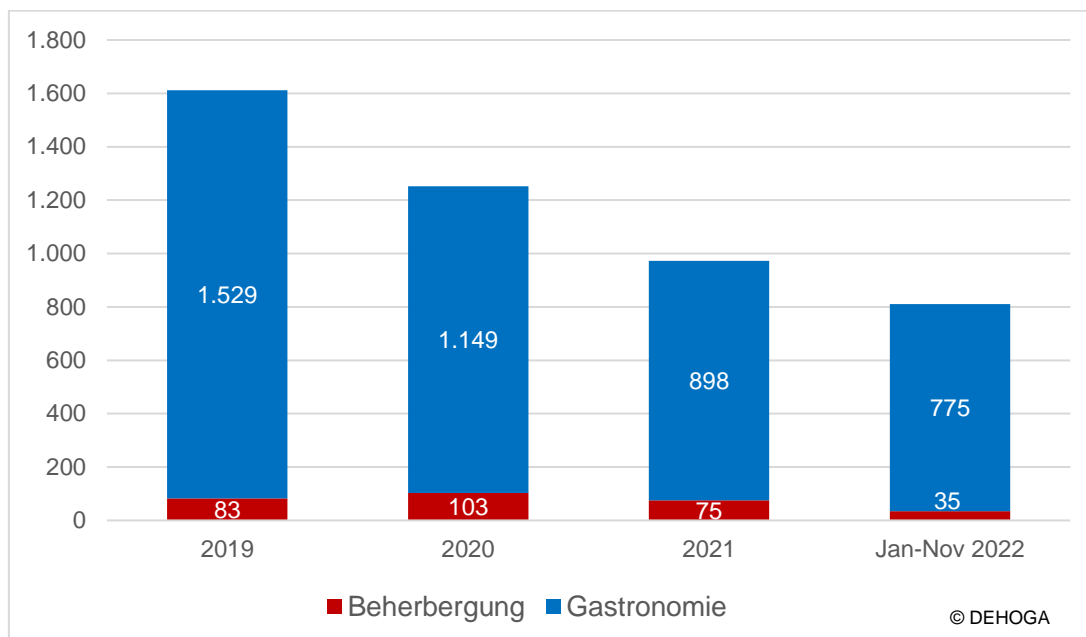
Quelle: Statistisches Bundesamt

**Anzahl der Betriebsneugründungen und -aufgaben in der Gastronomie**



Quelle: Statistisches Bundesamt

Eröffnete Insolvenzverfahren im Gastgewerbe



Quelle: Statistisches Bundesamt

## 4. Anzahl der umsatzsteuerpflichtigen Unternehmen im Gastgewerbe

	2020	2019	2018	2017	2016	2015	2014	2013	2012
Hotels	10.684	11.146	11.162	11.158	11.089	11.137	11.213	11.311	11.407
Hotels garnis	3.535	3.745	3.696	3.699	3.664	3.619	3.623	3.606	3.664
Gasthöfe	10.035	11.410	11.996	12.635	13.359	14.011	14.778	15.467	16.035
Pensionen	4.503	5.001	5.017	5.091	5.128	5.119	5.130	5.300	5.502
<b>Hotellerie insgesamt</b>	<b>28.757</b>	<b>31.302</b>	<b>31.871</b>	<b>32.583</b>	<b>33.240</b>	<b>33.886</b>	<b>34.744</b>	<b>35.684</b>	<b>36.608</b>
Sonstiges Beherbergungsgewerbe	11.027	12.469	11.906	11.356	10.845	10.237	9.762	9.354	9.166
<b>Beherbergungsgewerbe insgesamt</b>	<b>39.784</b>	<b>43.771</b>	<b>43.777</b>	<b>43.939</b>	<b>44.085</b>	<b>44.123</b>	<b>44.506</b>	<b>45.038</b>	<b>45.774</b>
Restaurants (mit/ohne Bedienung)	65.090	70.619	71.308	71.787	72.481	73.366	73.919	74.498	75.240
Kneipen/Schankwirtsch.	22.536	28.808	29.515	30.168	30.725	31.108	31.650	32.348	33.296
Bars, Diskotheken, Tanz/Vergnügungslokale	3.635	4.521	4.394	4.344	4.207	4.156	4.051	3.974	3.929
Cafés	10.603	11.761	11.666	11.608	11.487	11.298	11.166	11.135	11.043
Eissalons	5.181	5.429	5.450	5.471	5.546	5.591	5.617	5.638	5.771
Imbissstuben	34.119	37.056	36.381	35.458	34.295	32.869	31.613	31.077	31.086
Sonstige getränkegeprägte Gastronomie	5.305	6.595	6.492	6.208	5.884	5.530	5.209	5.338	5.582
<b>Gaststättengewerbe insgesamt</b>	<b>146.469</b>	<b>164.789</b>	<b>165.206</b>	<b>165.044</b>	<b>164.625</b>	<b>163.918</b>	<b>163.225</b>	<b>164.008</b>	<b>165.947</b>
<b>Caterer/Erbringer sonst. Verpflegungsdienstleistungen</b>	<b>11.517</b>	<b>13.882</b>	<b>13.806</b>	<b>13.757</b>	<b>13.655</b>	<b>13.268</b>	<b>13.014</b>	<b>12.770</b>	<b>12.588</b>
<b>Gastgewerbe gesamt</b>	<b>197.770</b>	<b>222.442</b>	<b>222.789</b>	<b>222.740</b>	<b>222.365</b>	<b>221.309</b>	<b>220.745</b>	<b>221.816</b>	<b>224.309</b>

Quelle: Statistisches Bundesamt, Umsatzsteuerstatistik (liegt aktuell für das Jahr 2020 vor);

Steuerpflichtige mit jährlichen Lieferungen und Leistungen über 17.500 bzw. 22.000 Euro (2020)

## Entwicklung der umsatzsteuerpflichtigen Unternehmen nach Bundesländern

	Gastgewerbe gesamt		
	Anzahl Unternehmen 2020	Anzahl Unternehmen 2019	Veränderung
Baden-Württemberg	27.214	30.874	-11,9%
Bayern	35.001	39.741	-11,9%
Berlin	9.971	10.984	-9,2%
Brandenburg	5.054	5.593	-9,6%
Bremen	1.503	1.757	-14,5%
Hamburg	4.814	5.172	-6,9%
Hessen	15.502	17.213	-9,9%
Mecklenburg-Vorpommern	5.260	5.554	-5,3%
Niedersachsen	18.022	20.263	-11,1%
Nordrhein-Westfalen	38.067	42.795	-11,0%
Rheinland-Pfalz	10.986	12.777	-14,0%
Saarland	2.457	2.992	-17,9%
Sachsen	7.902	8.835	-10,6%
Sachsen-Anhalt	4.101	4.584	-10,5%
Schleswig-Holstein	7.645	8.439	-9,4%
Thüringen	4.271	4.869	-12,3%
<b>Deutschland</b>	<b>197.770</b>	<b>222.442</b>	<b>-11,1%</b>

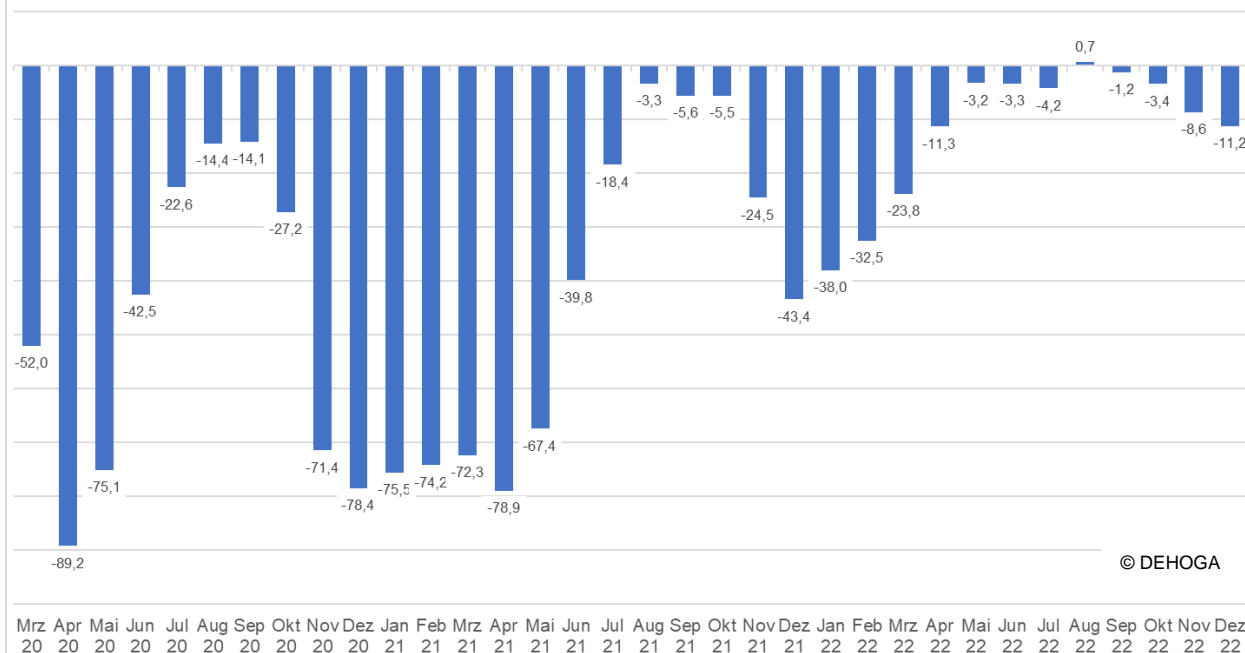
Quelle: Statistisches Bundesamt  
Steuerpflichtige mit jährlichen Lieferungen und Leistungen über 17.500 (2019) bzw. 22.000 Euro (2020)

5. Ankünfte und Übernachtungen im Beherbergungsgewerbe

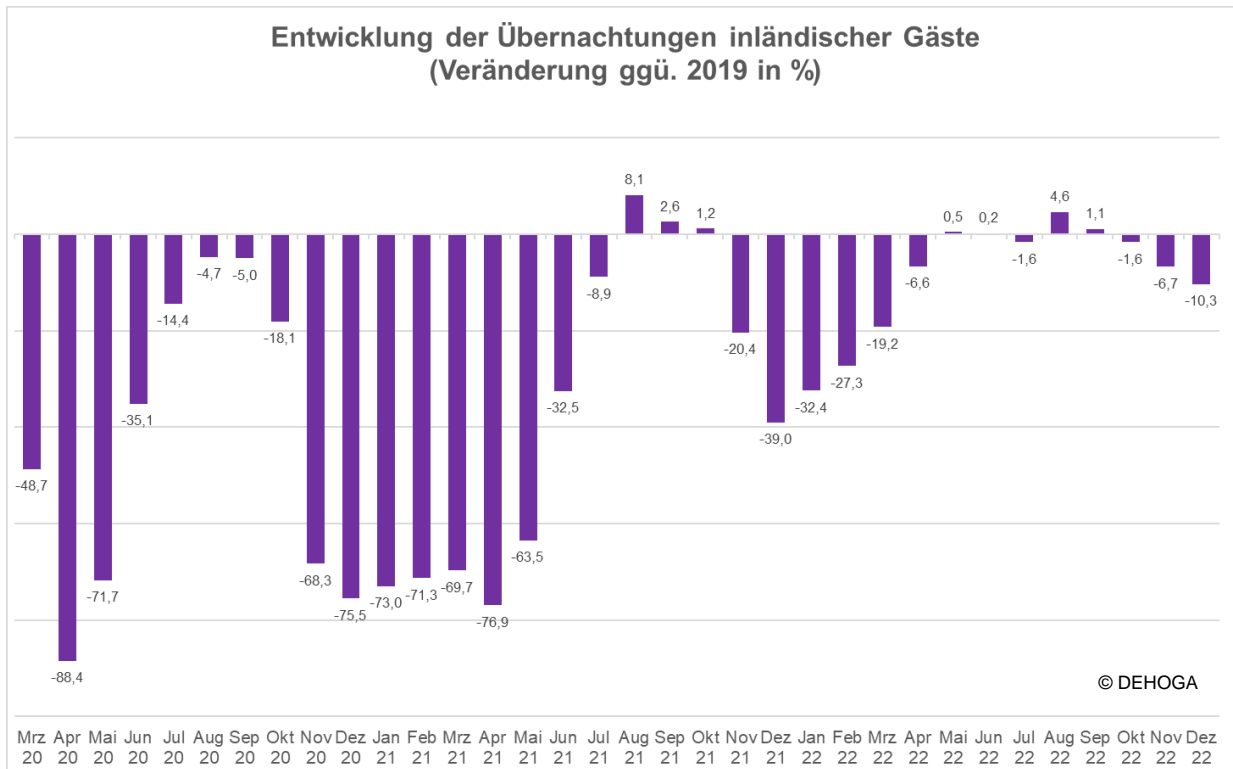
Anzahl und Veränderung zu 2019	Januar bis Dezember 2022			
	Ankünfte		Übernachtungen	
<b>Beherbergungsgewerbe gesamt</b>	163.040.461	-14,6%	450.706.887	-9,1%
- davon Inländer	134.577.890	-11,1%	382.618.877	-5,7%
- davon Ausländer	28.462.571	-28,1%	68.088.010	-24,3%
Baden-Württemberg	20.163.050	-13,4%	52.262.382	-8,6%
Bayern	34.214.020	-14,5%	92.267.961	-8,6%
Berlin	10.426.316	-25,3%	26.526.369	-22,3%
Brandenburg	4.777.608	-8,7%	13.521.456	-3,2%
Bremen	1.311.736	-13,2%	2.572.561	-8,6%
Hamburg	6.821.171	-10,5%	14.711.067	-4,6%
Hessen	12.686.699	-20,5%	29.767.764	-16,4%
Mecklenburg-Vorpommern	7.351.473	-12,1%	31.763.633	-6,9%
Niedersachsen	13.648.005	-11,5%	43.255.683	-6,4%
Nordrhein-Westfalen	20.323.204	-16,4%	47.534.621	-10,7%
Rheinland-Pfalz	7.906.886	-13,3%	21.065.136	-8,5%
Saarland	1.027.970	-8,4%	3.017.884	-6,2%
Sachsen	7.009.199	-17,4%	17.910.761	-13,7%
Sachsen-Anhalt	3.135.928	-13,0%	7.911.728	-8,5%
Schleswig-Holstein	8.828.837	-1,1%	37.530.809	4,3%
Thüringen	3.408.359	-15,6%	9.087.072	-12,2%

Quelle: Statistisches Bundesamt

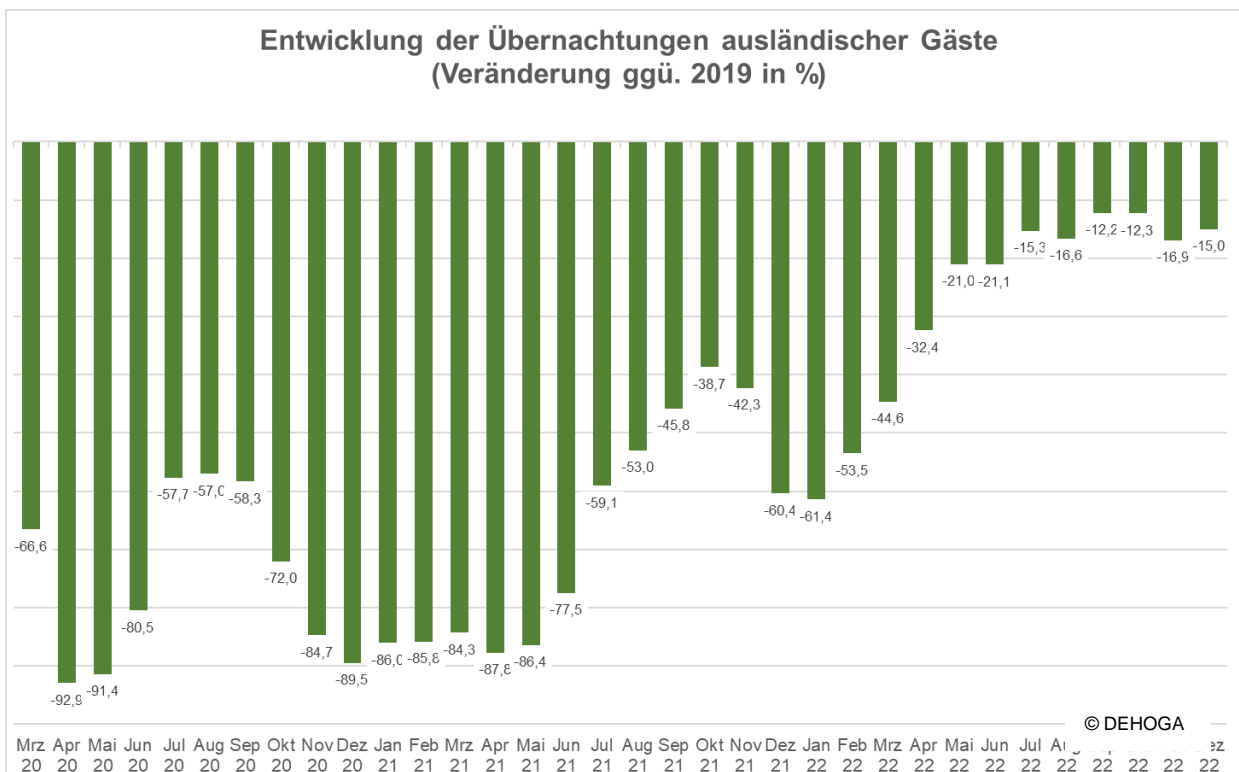
Entwicklung der Übernachtungen im Beherbergungsgewerbe  
(Veränderung ggü. 2019 in %)



Quelle: Statistisches Bundesamt



Quelle: Statistisches Bundesamt



Quelle: Statistisches Bundesamt

6. Ausbildungsentwicklung

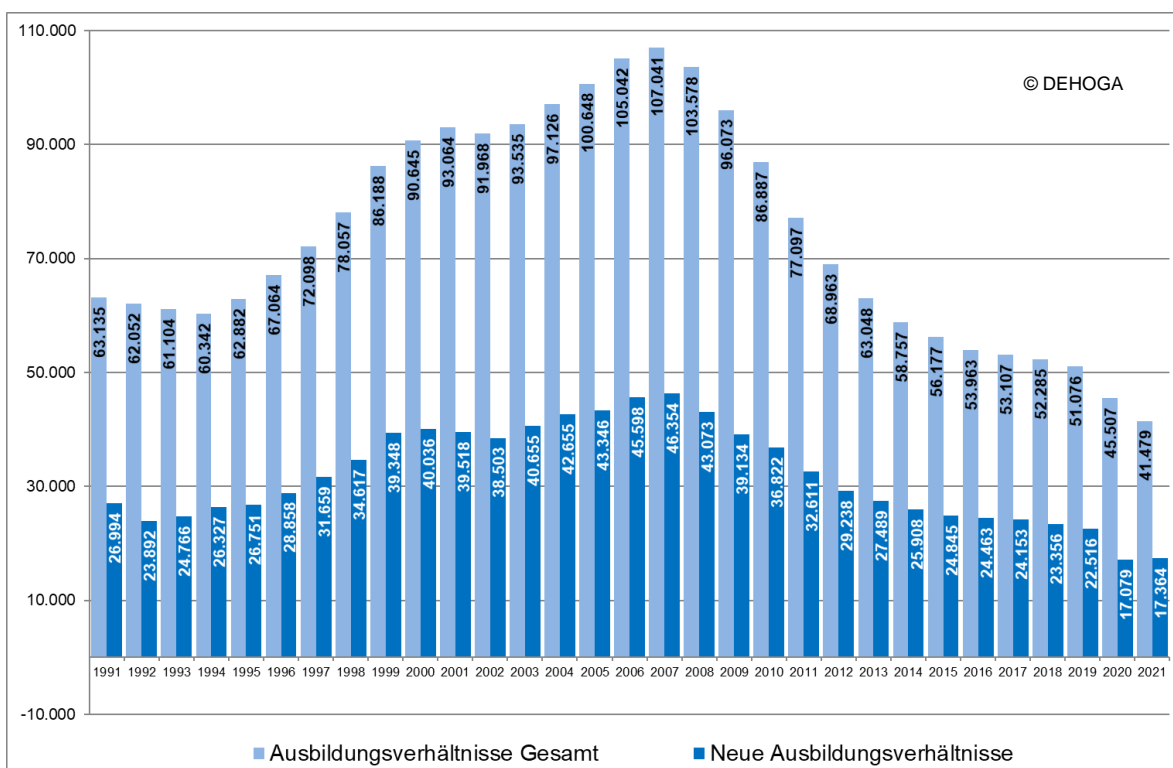
Anzahl der Auszubildenden im Gastgewerbe laut DIHK

Aktuelle Entwicklung der **neu abgeschlossenen** Ausbildungsverhältnisse nach Berufen

Beruf	2021	2020	Entwick- lung
Koch/Köchin	6.215	6.233	-0,3%
Restaurant- fachmann/-frau	2.093	2.001	+4,6%
Hotelfach- mann/-frau	5.612	5.593	+0,3%
Hotelkauf- mann/-frau	238	257	-7,4%
Fachmann/-frau für System- gastronomie	1.491	1.263	+18,1%
Fachkraft im Gastgewerbe	1.715	1.732	-1,0%
<b>Summe</b>	<b>17.364</b>	<b>17.079</b>	<b>+1,7%</b>

Aktuelle Entwicklung **aller fortbestehenden und neu abgeschlossenen** Ausbildungsverhältnisse nach Berufen

Beruf	2021	2020	Entwick- lung
Koch/Köchin	15.141	16.255	-6,9%
Restaurant-fach- mann/-frau	4.671	4.959	-5,8%
Hotelfachmann/- frau	14.601	16.799	-13,1%
Hotelkaufmann/- frau	691	836	-17,3%
Fachmann/-frau für System-gast- ronomie	3.301	3.246	+1,7%
Fachkraft im Gastgewerbe	3.074	3.412	-9,9%
<b>Summe</b>	<b>41.479</b>	<b>45.507</b>	<b>-8,9%</b>



Quelle: DIHK, März 2022

Berlin, Februar 2023

Deutscher Hotel- und Gaststättenverband e.V. (DEHOGA Bundesverband)  
 Am Weidendamm 1A · 10117 Berlin · Fon 030/72 62 52-92 · Fax 030/72 62 52-42  
 Ansprechpartner: Matthias Meier · meier@dehoga.de · www.dehoga.de